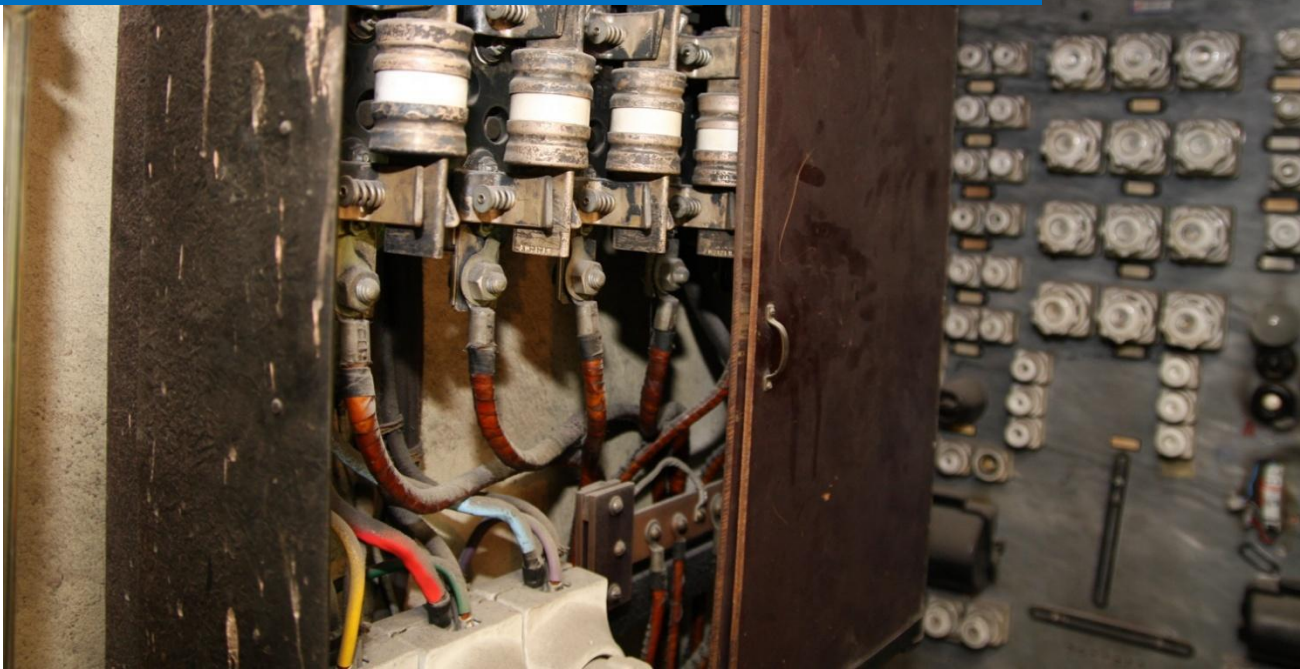


SETI

Sähkölaitteiston kuntotutkijan pätevyys ja kuntotutkijayrityshyväksyntä



Sisällysluettelo

1 Johdanto	2
2 Yleistä sähkölaitteiston kuntotutkijan pätevydestä ja kuntotutkijayrityksen hyväksynnästä	2
3 Henkilöpätevyys.....	3
3.1 Henkilöpätevyyskriteerit.....	3
3.1.1 Kuntotutkijakoulutus.....	3
3.1.2 Sähköpätevyys	3
3.1.3 Sähkötyöturvallisuuskoulutus	3
3.1.4 Ensiapukoulutus.....	3
3.1.5 Kuntotutkimusraportti.....	3
3.2 Pätevyden ylläpito	3
3.3 Pätevyystodistuksen voimassaolo ja todistuksen uusiminen	3
4 Sähkölaitteistojen kuntotutkijayrityksen hyväksyntä	3
4.1 Yrityshyväksynnän vaatimukset	3
4.1.1 Kuntotutkimusten vastuuhenkilö	4
4.1.2 Vastuuvakuutus.....	4
4.1.3 Yrityksen toiminnan jatkuvuus ja yhteiskuntavastuiden hoitaminen	4
4.1.4 Työvälineet ja mittalaitteet	4
4.2 Hyväksynnän voimassaolo	4
4.3 Hyväksynnän irtisanominen, rajoittaminen tai väliaikainen peruuttaminen.....	4
5 Kuntotutkimusraportin sisältövaatimukset	5
6 Viimeisimmät versiot ja muutokset kriteeristöön.....	6

Sähkölaitteiston kuntotutkijan pätevyys ja kuntotutkijayrityksen hyväksyntä

1 Johdanto

Kuntoarvio muodostaa pääosin silmämääräiseen tarkastukseen perustuvan selvityksen kiinteistön eri osa-alueiden kunnosta, korjaustarpeista ja ehdotuksen korjausohjelmasta sekä kustannusarvion. Kuntoarvio sisältää myös energiataloudellisen kunnan toteamisen. Laatijana on joko rakentamisen yleisasi-
antuntija tai yhä yleisemmin kolmen asiantuntijan ryhmä (R+LVI+S).

Kuntotutkimus on sähköjärjestelmien korjaussuunnittelua ja toteutusta varten tehtävä perusasiakirja, johon varsinainen korjaussuunnittelu tulee perustumaan. Kuntotutkimukseen ryhdyttäessä kiinteistön omistaja on kuntoarvion tai muun syyn perusteella suunnittelemassa jonkinasteista sähköjärjestelmien korjausta. Kuntotutkimus antaa täsmällisemmät tiedot joko kuntoarvion tai muun tarpeen perusteella havaitusta korjaustarpeesta. Kuntotutkimuksessa käytetään silmämääräisen arvioinnin lisäksi soveltu-
vin osin mittauksia ja testauksia. Rakenneosien tekninen käyttöikä arvioidaan ja laite- tai järjestelmä-
toiminnot testataan.

2 Yleistä sähkölaitteiston kuntotutkijan pätevyydestä ja kuntotutkijayrityk- sen hyväksynnästä

SETI Oy arvioi sähkökuntotutkimusalalla toimivien yritysten ja henkilöiden pätevyyttä ja myöntää hake-
muksesta kriteerit täyttävälle henkilölle henkilöpätevyytodistuksen ja yritykselle hyväksyntätodistuk-
sen. Todistus on osoitus henkilön ammattitaidosta suorittaa kiinteistöjen sähkölaitteistojen kuntotutki-
muksia ja laatia niiden perusteella vaatimustenmukaisia raportteja. Raportin vaatimukset on esitetty
kappaleessa 5.

SETI Oy veloittaa pätevyytodistuksesta ja hyväksynnästä hyväksymismaksun ja yrityksen hyväksyn-
nästä lisäksi vuosimaksun.

Järjestelmä on kaksiportainen:

- 1) vastuuhenkilön kuntotutkijan pätevyys
- 2) yrityskohtainen kuntotutkijayrityksen hyväksyntä

SETI Oy pitää julkista rekisteriä voimassa olevan hyväksynnän omaavista yrityksistä vastuuhenkilöi-
neen osoitteessa <https://setipro.seti.fi>.

Hyväksytty yritys sitoutuu toimimaan hyväksyntäehtojen mukaisesti ja on oikeutettu käyttämään hy-
väksyntätunnusta.

Henkilöpätevyys- tai yrityksen urakoitsijahyväksyntähakemuksen kielteisestä päätöksestä voi valittaa
SETI Oy:lle. Valitus on jätettävä kuukauden kuluessa kielteisen päätöksen saamisesta.

3 Henkilöpätevyys

Kuntotutkijan on täytettävä kunnossapitolautakunnan hyväksymät vaatimukset. Vaatimukset on esitetty kohdissa 3.1.1–3.1.5.

3.1 Henkilöpätevyyskriteerit

3.1.1 Kuntotutkijakoulutus

Henkilön tulee olla suorittanut hyväksytysti kuntotutkijakoulutuksen ja hänen tulee esittää todistus suorittamastaan koulutuksesta.

3.1.2 Sähköpätevyys

Henkilöllä tulee olla sähköpätevyys 1 tai 2 (tai vanhan lainsäädännön mukainen A, B tai C). Sähköpätevyystodistuksen luokka määrää kuntotutkijan todistuksen laajuuden.

3.1.3 Sähkötyöturvallisuuskoulutus

Henkilöllä tulee olla voimassa oleva SFS 6002 sähkötyöturvallisuuskoulutus. Hakemuksen liitteenä on toimitettava kopio kurssitodistuksesta tai kuva sähkötyöturvallisuuskortista.

3.1.4 Ensiapukoulutus

Henkilöllä tulee olla voimassa oleva ensiapukoulutus. Hakemuksen liitteenä on toimitettava kopio kurssitodistuksesta tai ensiapukortista.

3.1.5 Kuntotutkimusraportti

Henkilön tulee toimittaa vaatimustenmukainen raportti yhdestä tekemästään kuntotutkimuksesta. Raportin sisältövaatimukset on esitetty tämän kriteeristön kappaleessa 5.

3.2 Pätevyiden ylläpito

Pätevyystodistuksen haltijan tulee ylläpitää ammattitaitoaan. Lisäksi hänen tulee huolehtia, että SFS 6002 sähkötyöturvallisuuskoulutus ja ensiapukoulutus ovat jatkuvasti voimassa.

3.3 Pätevyystodistuksen voimassaolo ja todistuksen uusiminen

Pätevyystodistus on voimassa 5 vuotta. Pätevyystodistus voidaan uusida, kun hakija toimittaa uusintaa varten:

- todistuksen voimassa olevasta SFS 6002 koulutuksesta
- todistuksen voimassa olevasta ensiapukoulutuksesta
- raportin suorittamastaan sähkölaitteiston kuntotutkimuksesta pätevyystodistuksen viimeisen voimassaolovuoden ajalta.

4 Sähkölaitteistojen kuntotutkijayrityksen hyväksyntä

4.1 Yrityshyväksynnän vaatimukset

Yrityksen tulee täyttää kohdissa 4.1.1 – 4.1.4 esitetyt vaatimukset. Sähkölaitteistojen kuntotutkimuksiin hyväksytyyn yrityksen nimissä kuntotutkimuksia saavat tehdä vain KT-pätevyystodistuksen omaavat henkilöt.

4.1.1 Kuntotutkimusten vastuuhenkilö

Yksityisellä elinkeinonharjoittajalla tulee itsellään olla kuntotutkijan pätevyys. Yrityksen palveluksessa tulee olla vähintään yksi KT-pätevyyden omaava vastuuhenkilö. Yrityksen tulee tehdä ilmoitus vastuuhenkilömuutoksista SETI Oy:lle. Mikäli vastuuhenkilö vaihtuu tai on estynyt hoitamasta tehtäväänsä muuten kuin lyhytaikaisen poissaolon vuoksi, tulee yrityksen nimetä hänen tilalleen uusi KT-pätevyydistuksen omaava vastuuhenkilö. Kuntotutkimuksia saavat tehdä vain KT-pätevyydistuksen omaavat henkilöt.

4.1.2 Vastuuvakuutus

Sähkölaitteistojen kuntotutkimuksia tekevällä yrityksellä ja yksityisellä elinkeinonharjoittajalla tulee olla toiminnan vastuuvakuutus.

4.1.3 Yrityksen toiminnan jatkuvuus ja yhteiskuntavastuiden hoitaminen

Hyväksyttävän yrityksen tai elinkeinonharjoittajan tulee olla merkittynä kaupparekisteriin. Yhteiskuntavastuiden hoitamisen osoittamiseksi yritykseltä edellytetään, että sillä on voimassa oleva Vastuu Group Oy:n Luotettava Kumppani -palvelusopimus.

4.1.4 Työvälineet ja mittalaitteet

Kuntotutkimuksia tekevällä yrityksellä ja yksityisellä elinkeinonharjoittajalla tulee olla käytössään asianmukaiset kuntotutkimuksien edellyttämät mitta- ja työvälineet.

4.2 Hyväksynnän voimassaolo

Kuntotutkijayrityksen hyväksyntä on yllä mainittujen vaatimusten täytyessä voimassa toistaiseksi. Yrityshyväksynnän voimassaolo edellyttää kappaleen 4.1 vaatimusten täyttämisen lisäksi, että yritys tai yksityinen elinkeinonharjoittaja toimittaa kalenterivuositain maaliskuun loppuun mennessä SETI Oy:lle vuosiraportin edellisenä vuonna tekemistään kuntotutkimuksista, maksaa hyväksynnän vuosimaksun ja yrityksen palveluksessa on KT-pätevyydistuksen omaava hyväksynnän vastuuhenkilö.

Vuosiraportista tulee ilmetä edellisenä vuonna tutkittujen kohteiden lukumäärä. SETI Oy ei luovuta vuosiraportin tietoja kolmannelle osapuolelle.

4.3 Hyväksynnän irtisanominen, rajoittaminen tai väliaikainen peruuttaminen

Hyväksynnän omaava yritys voi halutessaan luopua hyväksynnästä, jolloin yrityksen oikeus hyväksyntätunnuksen käyttöön lakkaa.

Hyväksyntä voidaan irtisanoa (peruuttaa), jos ilmenee, että yritys tai henkilö ei täytä hyväksynnän kriteerejä. Henkilöpätevyys on määräaikainen ja yrityksen hyväksynät ovat toistaiseksi voimassa olevia valvonnassa olevien vaatimusten täytyessä.

SETI Oy voi irtisanoa (peruuttaa) yrityksen hyväksynnän, kun

- yritys on laiminlyönyt hyväksyntään liittyvät maksut,
- yritys ei ole toimittanut hyväksynnän ylläpitoon liittyvää vuosiraporttia,
- yritys ei ole nimennyt määräaikaan mennessä päteväksi todettua vastuuhenkilöä,
- yritys ei muuten enää täytä hyväksynnän vaatimuksia,
- yritys luopuu hyväksynnästä tai yritys ilmoittaa hyväksytyin toiminnan loppumisesta.

Irtisanomisen jälkeen yrityksellä ei ole enää käyttöoikeutta hyväksyntätunnukseen eikä oikeutta viitata hyväksyntään. Tunnus tulee tällöin poistaa välittömästi yrityksen www-sivuilta, dokumenteista ja muusta mahdollisesta materiaalista. SETI Oy poistaa hyväksynnästä luopuneen tai irtisanotun yrityksen tiedot SETIpro-rekisteristä.

Hyväksyntä voidaan peruuttaa myös määräajaksi. Yrityksen on tiedotettava hyväksynnän peruuttamisesta niitä asiakkaita, joille hyväksyntä on ollut hankintavaatimuksena.

5 Kuntotutkimusraportin sisältövaatimukset

Kuntotutkimusraportin tulee sisältää seuraavat asiat.

- Yleiset tiedot
 - Kuntotutkimuksen tekijä ja ajankohta
 - Kohteen tunnistetiedot ja yleistiedot sekä tilaajan tiedot (mikäli kohde ei ole salainen)
 - Kuntotutkimuksen sovittu laajuus
- Tiivistelmä
 - Lyhyt yhteenveto, jossa esitetään tilaajan kannalta tärkeimmät ja kiireellisimmät asiat
 - Tutkimuksen merkittävimmät lopputulokset ja jatkotoimenpiteet
 - Mahdolliset henkilöturvallisuuteen liittyvät riskitekijät
- Sisällysluettelo
- Käytetyt kuntotutkimusmenetelmät
 - Esim. aistivarainen tutkimus, dokumentit käyttäjien haastattelut, mittaukset, lämpökuvaus.
- Tehdyt havainnot ja saadut mittaustulokset
 - Havainnot ja mittaustulokset on suositeltavaa esittää esim. S2010- tai S2000-nimikkeistön mukaisesti.
- Johtopäätökset
 - Arvioidaan laitteiston käyttövarmuutta ja turvallisuutta sekä huollon/uusimisen tarvetta
- Henkilöturvallisuuteen liittyvät mahdolliset riskitekijät
- Korjaustoimenpidevaihtoehdot ja jos mahdollista niiden suuntaa antavat kustannusarvio
- Lisä- ja jatkotutkimustarve
 - Mahdolliset tulevaisuuden haasteet
- Liitteet
 - Mittaustulokset ja pöytäkirjat
 - Valokuvat
 - PTS
 - Energiaselvitys

6 Viimeisimmät versiot ja muutokset kriteeristöön

Versio 0.7	19.4.2023	Lisätty kuntotutkimusraportin sisältövaatimukset ja tarkennettu vuosiraportin sisältöä
Versio 0.8	17.4.2026	Dokumentin ulkoasua ja rakennetta tarkennettu, 3 kk:n joustoaika uuden vastuuhenkilön nimeämiseksi poistettu